



# รายงานสถานการณ์ภัยแล้งและภัยพิบัติ ณ วันที่ 5 มิถุนายน 2558 และผลการปฏิบัติการฝนหลวงประจำวันที 4 มิถุนายน 2558

กลุ่มวิชาการปฏิบัติการฝนหลวง กองปฏิบัติการฝนหลวงกรมฝนหลวงและการบินเกษตร  
royalrainmaking\_academic@hotmail.com

## สถานการณ์ภัยแล้งและภัยพิบัติ

### ๑ การคาดหมายพื้นที่ประสบภัยแล้ง

จังหวัดที่ได้รับผลกระทบภัยแล้งตามรายงานของกรมควบคุมและบรรเทาสาธารณภัย (ปภ.) ตั้งแต่วันที่ 20 ตุลาคม 2557 – ปัจจุบัน มีการประกาศเขตการให้ความช่วยเหลือผู้ประสบภัยพิบัติกรณีฉุกเฉิน (ภัยแล้ง) 34 จังหวัด 248 อำเภอ 1,378 ตำบล 12,338 หมู่บ้าน (เปรียบเทียบกับทั่วประเทศ 74,965 หมู่บ้าน คิดเป็น 16.46%) และยุติสถานการณ์แล้ว 4 จังหวัด ได้แก่ จ.ชลบุรี สตูล มหาสารคาม และ กาฬสินธุ์)

ภาค	รายชื่อจังหวัด(จำนวนอำเภอ) ที่ประกาศภัยแล้ง	จำนวนจังหวัดที่ประกาศภัยแล้ง (จังหวัด(อำเภอ))
เหนือ	เชียงใหม่(25), พิชณุโลก(9), แพร่(8), อุตรดิตถ์(8), ตาก(7), พิจิตร(7), กำแพงเพชร(6), น่าน(6), ลำปาง(2), สุโขทัย(1), แม่ฮ่องสอน(6)	11(85)
กลาง	นครสวรรค์(15), สระบุรี(13), ลพบุรี(7), ชัยนาท(6), กาญจนบุรี(4)	5(45)
ต.อ.เฉียงเหนือ	นครราชสีมา(25), ขอนแก่น(12), ชัยภูมิ(7), บุรีรัมย์(7), สกลนคร(4), อำนาจเจริญ(4), หนองบัวลำภู(1), สุรินทร์(1)	8(61)
ตะวันออก	จันทบุรี(10), สระแก้ว(9), ตราด(4)	3(23)
ใต้	ราชบุรี(5), เพชรบุรี(5), ประจวบคีรีขันธ์(5), ตรัง(10), นครศรีธรรมราช(4), กระบี่(3), พังงา(2)	7(34)
รวม จำนวนจังหวัด(อำเภอ) ที่ประกาศภัยแล้ง		34(248)

ที่มา: กรมป้องกันและบรรเทาสาธารณภัย (ปภ.)

### ๑ พื้นที่ร้องขอฝน(ตั้งแต่วันที่ 1 พฤษภาคม 2558 – ปัจจุบัน)

ภาค	รายชื่อจังหวัด (จำนวนอำเภอ) ที่มีผู้ขอรับบริการ	จำนวนผู้ร้องขอฝน (ราย)
เหนือ	กำแพงเพชร(1), เชียงใหม่(2), ตาก(1), พะเยา(1), พิจิตร(12), พิชณุโลก(9), เพชรบูรณ์(7), แพร่(5), ลำปาง(1), สุโขทัย(9), อุตรดิตถ์(10)	72
กลาง	นครสวรรค์(10), ชัยนาท(2), อุทัยธานี(2), ลพบุรี(7), สระบุรี(4), สุพรรณบุรี(1), ออยุธยา(1)	43
ตะวันออกเฉียงเหนือ	กาฬสินธุ์(1), ขอนแก่น(1), ชัยภูมิ(4), นครราชสีมา(11), บุรีรัมย์(3), มหาสารคาม(1), ยโสธร(2), ร้อยเอ็ด(20), ศรีสะเกษ(1), สุรินทร์(2), อุตรธานี(1)	26+4
ตะวันออก	จันทบุรี(2), ฉะเชิงเทรา(2), ชลบุรี(2), ตราด(3), ปราจีนบุรี(2), สระแก้ว(4)	26
ใต้	สุราษฎร์ธานี(2), ชุมพร(8), พัทลุง(11), เพชรบุรี(1), พังงา(1), นครศรีธรรมราช(5), ภูเก็ต(1), ประจวบคีรีขันธ์(1), สงขลา(1)	14+4
รวม	44 จังหวัด 178 อำเภอ	189

๑ สถานการณ์ปริมาณน้ำเก็บกักในอ่างเก็บน้ำที่สำคัญ

ชื่ออ่างเก็บน้ำ	ความจุของอ่างที่ รณก. <sup>1</sup> (ล้าน ลบ.ม.)	ปริมาณน้ำในอ่างฯ(%)					หมายเหตุ
		31 พ.ค.	1 มิ.ย.	2 มิ.ย.	3 มิ.ย.	4 มิ.ย.	
<b>ภาคเหนือ</b>							
- ภูมิพล(ตาก)	13,462	33	33	33	33	33	ระดับน้ำต่ำกว่า 40%
- สิริกิติ์(อุตรดิตถ์)	9,510	41	41	41	41	40	ระดับน้ำต่ำกว่า 50%
- แม่จัน(เชียงใหม่)	265	32	32	32	31	31	ระดับน้ำต่ำกว่า 40%
- แม่กวง(เชียงใหม่)	263	13	13	13	13	13	ระดับน้ำต่ำกว่า 20%
- กิวลม(ลำปาง)	106	41	42	42	42	42	ระดับน้ำต่ำกว่า 40%
- กิวคอง(ลำปาง)	170	29	29	29	29	29	ระดับน้ำต่ำกว่า 30%
- แควน้อย(พิษณุโลก)	939	18	17	17	17	17	ระดับน้ำต่ำกว่า 20%
<b>ภาคตะวันออกเฉียงเหนือ</b>							
- ห้วยหลวง(อุดรธานี)	135	21	21	21	22	22	ระดับน้ำต่ำกว่า 30%
- น้ำอูน(สกลนคร)	520	40	39	39	39	39	ระดับน้ำต่ำกว่า 40%
- น้ำพุง(สกลนคร)	166	24	24	24	24	23	ระดับน้ำต่ำกว่า 30%
- จุฬารัตน์(ชัยภูมิ)	164	45	45	45	45	46	ระดับน้ำต่ำกว่า 50%
- อุบลรัตน์(ขอนแก่น)	2,431	35	34	34	35	35	ระดับน้ำต่ำกว่า 40%
- ลำปาว(กาฬสินธุ์)	1,980	24	24	24	24	24	ระดับน้ำต่ำกว่า 30%
- ลำตะคอง(นครราชสีมา)	314	29	28	28	28	28	ระดับน้ำต่ำกว่า 30%
- ลำพระเพลิง(นครราชสีมา)	110	26	26	26	26	26	ระดับน้ำต่ำกว่า 30%
- มูลบन(นครราชสีมา)	141	40	40	40	40	40	ระดับน้ำต่ำกว่า 50%
- ลำแซะ(นครราชสีมา)	275	41	40	40	39	39	ระดับน้ำต่ำกว่า 40%
- ลำนางรอง(บุรีรัมย์)	121	53	53	53	53	53	ระดับน้ำต่ำกว่า 60%
- ลำปลายมาศ(นครราชสีมา)	98	52	52	52	52	52	ระดับน้ำต่ำกว่า 60%
<b>ภาคกลาง</b>							
- ป่าสัก(ลพบุรี)	960	13	12	12	12	12	ระดับน้ำต่ำกว่า 20%
- ทับเสลา(อุทัยธานี)	160	31	31	31	31	31	ระดับน้ำต่ำกว่า 40%
- กระเสียว(สุพรรณบุรี)	240	37	37	37	37	37	ระดับน้ำต่ำกว่า 40%
- ศรีนครินทร์(กาญจนบุรี)	17,745	69	69	69	69	69	-
- วชิราลงกรณ์(กาญจนบุรี)	8,860	43	43	43	43	42	ระดับน้ำต่ำกว่า 50%
<b>ภาคตะวันออก</b>							
- ชุนด่านฯ(นครนายก)	224	11	10	10	10	10	ระดับน้ำต่ำกว่า 20%
- คลองสิียด(ฉะเชิงเทรา)	420	17	16	16	16	16	ระดับน้ำต่ำกว่า 20%
- บางพระ(ชลบุรี)	117	29	29	28	28	27	ระดับน้ำต่ำกว่า 30%
- หนองปลาไหล(ระยอง)	164	49	49	49	48	48	ระดับน้ำต่ำกว่า 50%
- ประแสร์(ระยอง)	248	63	63	63	63	63	-
- พระปรัง(สระแก้ว)	97	28	28	28	28	28	ระดับน้ำต่ำกว่า 30%
- ดอกกราย(ระยอง)	71	35	35	35	34	34	ระดับน้ำต่ำกว่า 40%
- คลองพระพุทธ(จันทบุรี)	70	59	59	59	59	59	ระดับน้ำต่ำกว่า 60%
<b>ภาคใต้</b>							
- แก่งกระเจาน(เพชรบุรี)	710	41	40	40	40	39	ระดับน้ำต่ำกว่า 40%
- ปรามบุรี(ประจวบคีรีขันธ์)	347	24	23	23	23	23	ระดับน้ำต่ำกว่า 30%
- รัชชประภา(สุราษฎร์ธานี)	5,639	72	72	72	72	72	-
- บางลา(ยะลา)	1,454	79	79	79	79	79	-

<sup>1</sup>รณก. = ระดับน้ำเก็บกัก / ที่มา: กรมชลประทาน

# การติดตามสภาพอากาศประจำวัน

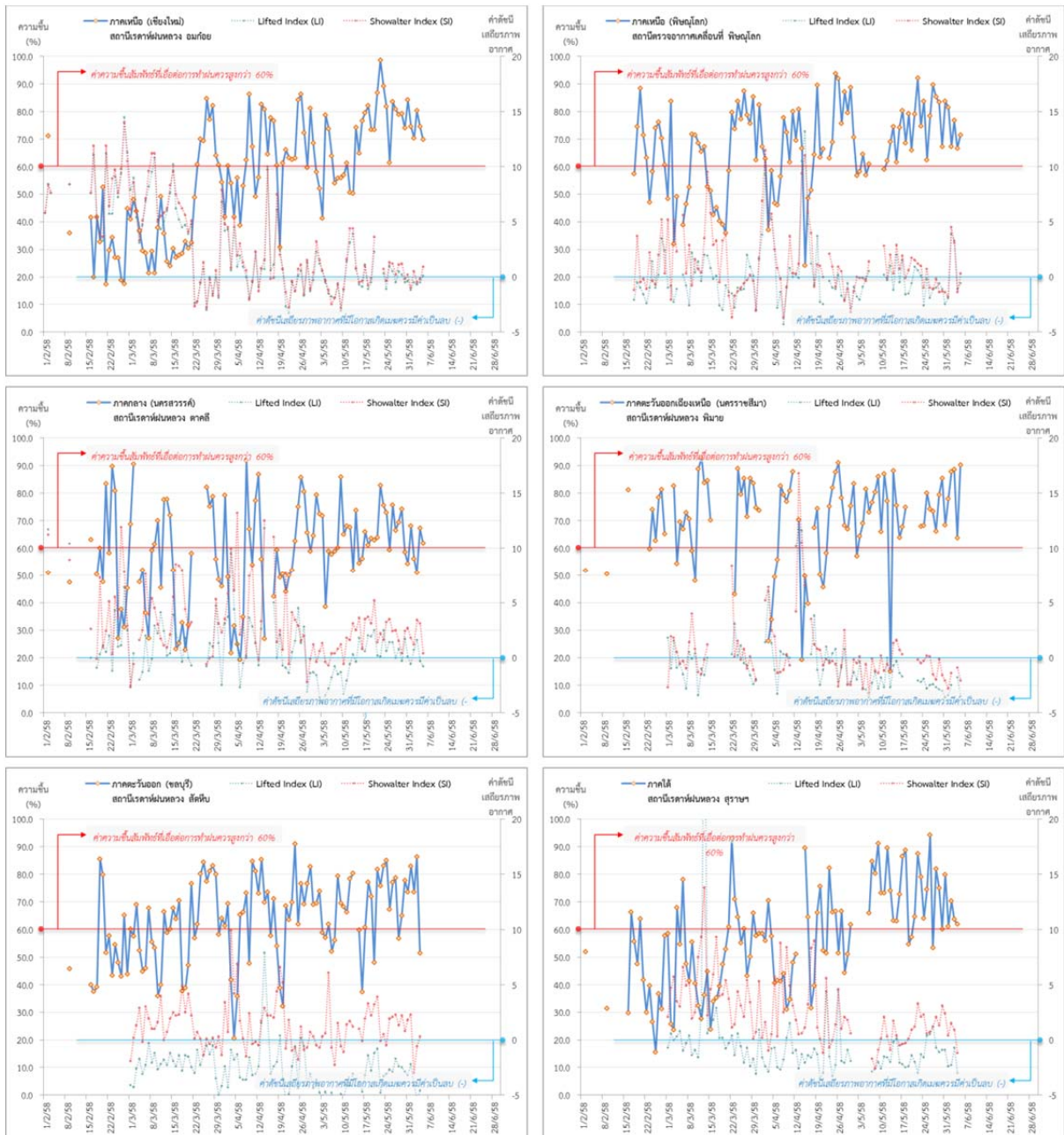
## ๑ ข้อมูลความชื้นจากการตรวจอากาศชั้นบน (Sounding) ระยะความสูง 5,000 - 10,000 ฟุต

ภาค	สถานีตรวจอากาศ	ความชื้นสัมพัทธ์ (%)*					ดัชนีเสถียรภาพชั้นอากาศประจำวัน*	
		1 มิ.ย.	2 มิ.ย.	3 มิ.ย.	4 มิ.ย.	5 มิ.ย.	LI	SI
เหนือ	สถานีเรดาร์ฝนหลวง อมก๋อย	74.5	70.3	80.3	74.6	69.8	0.1	0.9
	สถานีตรวจอากาศเคลื่อนที่ พิษณุโลก	81.5	67.3	76.8	66.7	71.4	-0.6	0.3
กลาง	สถานีเรดาร์ฝนหลวง ตากสิ	68.0	56.1	51.0	67.2	61.7	-0.8	0.4
ตะวันออกเฉียงเหนือ	สถานีเรดาร์ฝนหลวง พิมาย	78.0	87.8	88.6	63.7	90.3	-3.5	-2.1
ตะวันออก	สถานีเรดาร์ฝนหลวง สัตหีบ	83.0	73.5	86.3	51.4	-	-	-
ใต้	สถานีเรดาร์ฝนหลวง สุราษฎร์ธานี	61.2	70.4	63.7	61.9	-	-	-
	สถานีตรวจอากาศเคลื่อนที่ หัวหิน	63.4	72.0	84.6	62.3	67.8	-2.6	-0.9

\*ความชื้นสัมพัทธ์ที่เอื้อต่อการปฏิบัติการฝนหลวงควรสูงกว่าร้อยละ 60 ขึ้นไป

\*ค่าดัชนีเสถียรภาพชั้นอากาศระดับต่ำ (LI: Lifted Index) และ ระดับกลาง (SI: Showalter Index) ที่มีโอกาสเกิดเมฆควมมีค่าเป็นลบ (-)

## ๑ กราฟแนวโน้มความชื้นอากาศชั้นบน (ระยะความสูง 5,000-10,000 ฟุต) ตั้งแต่วันที่ 2 กุมภาพันธ์ - ปัจจุบัน



การปฏิบัติการฝนหลวงประจำวันตามแผนป้องกันภัยพิบัติ 2558

๑ การปฏิบัติการฝนหลวงเพื่อบรรเทาปัญหาภัยแล้ง

ผลปฏิบัติการฝนหลวง ประจำวันที่ 4 มิถุนายน 2558							5 มิ.ย. 58(10.00 น.)
ภาค - หน่วย ปฏิบัติการ	หน่วย ปฏิบัติการ (หน่วย)	เครื่องบิน ผล./ทอ. (ลำ)	จำนวน เที่ยวบิน (เที่ยว)	จำนวน ชั่วโมงบิน (ชั่วโมง)	ปริมาณ สารฝนหลวง (ตัน/นัด)	จังหวัดที่มีการรายงานฝนตก (จำนวนจังหวัด/อ่างเก็บน้ำเป้าหมาย)	การวางแผน/ พื้นที่เป้าหมายประจำวัน
<b>เหนือ</b>							
	2	5/-	8	14:25	8.7	8/-	
- เชียงใหม่	1	CN(1) Caravan(1)	4	7:10	5.7	ฝนตกเล็กน้อย-ปานกลาง และหนักบางบริเวณ บริเวณ <b>จ.เชียงใหม่</b> (แม่อน จอมทอง ฮอด อมก๋อย ดอยเต่า) <b>จ.ลำปาง</b> (งาว แม่เมาะ เมืองลำปาง เกิน เสริมงาม แจ้ห่ม ท่างฉัตร) <b>จ.แพร่</b> (ร้องกวาง สอง ลอง) <b>จ.ลำพูน</b> (แม่ทา บ้านโอง เมืองลำพูน ป่าซาง ลี้ ทุ่งหัวช้าง) <b>จ.พะเยา</b> (เมืองพะเยา)	Stand By วิเคราะห์และติดตาม สภาพอากาศ
- พิชญ์โลก	1	Casa(2) SKA(1) (Casa-1533 ตรวจ ซ่อม 100ชม.)	4	7:15	3.0/ Agl 22 นัด	มีฝนตกเล็กน้อย-ปานกลาง บริเวณ <b>จ.เพชรบูรณ์</b> (บึงสามพัน ชนแดน วังโป่ง เขาค้อ) <b>จ.พิจิตร</b> (ดงเจริญ วังทรายพูน) <b>จ.ตาก</b> (เมืองตาก)	พื้นที่เป้าหมายหวังผลประจำวัน จ.เพชรบูรณ์ จ.พิจิตร
<b>กลาง</b>							
	2	4/-	6	6:55	4.8	8/2	
- ลพบุรี	1	Casa(2) (Casa-1521ตรวจ ซ่อม 100ชม.)	2	3:35	2.0	มีฝนตกเล็กน้อยถึงหนักเป็นแห่งๆบริเวณ <b>จ.พระนครศรีอยุธยา</b> (เมืองพระนครศรีอยุธยา นครหลวง บางปะหัน อูทัย บางปะอิน มหาราช บ้านแพรก) <b>จ.สระบุรี</b> (บ้านหมอ ดอนพุด มวกเหล็ก วังม่วง) <b>จ.อ่างทอง</b> (ไชโย) <b>จ.สิงห์บุรี</b> (เมืองสิงห์บุรี พรหมบุรี บางระจัน อินทร์บุรี) <b>จ.ลพบุรี</b> (เมืองลพบุรี ท่าวีง บ้านหมี่ ท่าหลวง พัฒนานิคมหนองม่วง โคกเจริญ สระโบสถ์)	Stand By วิเคราะห์และติดตาม สภาพอากาศ
- กาญจนบุรี	1	Caravan(2)	4	3:20	2.8	มีฝนตกเล็กน้อย-ปานกลางบริเวณพื้นที่ <b>จ.กาญจนบุรี</b> (เมืองกาญจนบุรี ไทรโยค ศรีสวัสดิ์ หนองปรือ บ่อพลอย) <b>จ.สุพรรณบุรี</b> (ด่านช้าง) <b>จ.อุทัยธานี</b> (บ้านไร่) และพื้นที่ลุ่มรับน้ำ <b>เขื่อนศรีนครินทร์</b> อ่างเก็บน้ำกระเสียว	Stand By วิเคราะห์และติดตาม สภาพอากาศ
<b>ต.อ.เฉียงเหนือ</b>							
	3	2/4	3	2:45	2.8	3/1	
- ขอนแก่น	1	Casa(2)	ไม่ปฏิบัติการฝนหลวง เนื่องจากเมฆคิวมูลัสในบริเวณพื้นที่เป้าหมายพัฒนาตัวข้า				พื้นที่เป้าหมายหวังผลประจำวัน พื้นที่การเกษตร ข.ขอนแก่น อุดรธานี ชัยภูมิ เลย หนองบัวลำภู หนองคาย สกลนคร บึงกาฬ
- นครราชสีมา	1	BT(1) AU(2)	2	2:00	0.8	ฝนตกเล็กน้อย-ปานกลางบริเวณพื้นที่ <b>จ.นครราชสีมา</b> (ปากช่อง สีคิ้ว สูงเนิน ด่านขุนทด) และพื้นที่ลุ่มรับน้ำ <b>เขื่อนลำตะคอง</b>	พื้นที่เป้าหมายหวังผลประจำวัน พื้นที่การเกษตร จ.นครราชสีมา ชัยภูมิ บุรีรัมย์ และลุ่มรับน้ำ เขื่อนลำตะคอง ลำพระเพลิง
- อุบลราชธานี	1	BT(1)	1	0:45	2.0	มีฝนตกเล็กน้อยบริเวณพื้นที่ <b>จ.อุบลราชธานี</b> (ทุ่งศรีอุดม เดชอุดม สำโรง วารินชำราบ เมืองอุบลราชธานี) <b>จ.ศรีสะเกษ</b> (โนนคูณ)	Stand By วิเคราะห์และติดตาม สภาพอากาศ
<b>ตะวันออก</b>							
	2	4/-	12	15:10	7.8	6/1	
- ระยอง	1	Caravan(2)	6	7:10	3.6	มีฝนตกเล็กน้อยถึงปานกลางในบริเวณพื้นที่ <b>จ.ฉะเชิงเทรา</b> (ท่าตะเกียบ พนมสารคาม สนามชัย เขต แปลงยาว) <b>จ.ชลบุรี</b> (หนองใหญ่ บ้านบึง พนัสนิคม พานทอง เกาะจันทร์)	Stand By วิเคราะห์และติดตาม สภาพอากาศ
- สระแก้ว	1	Caravan(2)	6	8:00	4.2	มีฝนตกเล็กน้อย-ปานกลางกระจายในบริเวณพื้นที่ <b>จ.นครนายก</b> (เมือง บ้านนา องครักษ์ ปากพลี) <b>จ.ปราจีนบุรี</b> (เมือง ประจันตคาม นาดี บ้านสร้าง ศรีมหาโพธิ์ ศรีมโหสถ กบินทร์บุรี) <b>จ.สระแก้ว</b> (ตาพระยา เมืองสระแก้ว วัฒนานคร เขาฉกรรจ์)	Stand By วิเคราะห์และติดตาม สภาพอากาศ

ผลปฏิบัติการฝนหลวง ประจำวันที่ 4 มิถุนายน 2558							5 มิ.ย. 58(10.00 น.)
ภาค - หน่วย ปฏิบัติการฯ	หน่วย ปฏิบัติการฯ (หน่วย)	เครื่องบิน ผล./ทอ. (ลำ)	จำนวน เที่ยวบิน (เที่ยว)	จำนวน ชั่วโมงบิน (ชั่วโมง)	ปริมาณ สารฝนหลวง (ตัน/นัต)	จังหวัดที่มีการรายงานฝนตก (จำนวนจังหวัด/อ่างเก็บน้ำเป้าหมาย)	การวางแผน/ พื้นที่เป้าหมายประจำวัน
						วังน้ำเย็น คลองหาด) จ.จันทบุรี(สอยดาว โป่งน้ำร้อน เขาคิชฌกูฏ) และพื้นที่ลุ่มรับน้ำอ่างเก็บ น้ำคลองพระพุทธ	
ใต้	3	4/1	5	7:00	4.1	2/1	
- หัวหิน	1	Caravan(2) (Caravan- 1914ตรวจซ่อม 100ชม.)	3	3:00	2.1	มีฝนตกปานกลางบางพื้นที่บริเวณ จ.ประจวบคีรีขันธ์(ปราณบุรี หัวหิน) จ.เพชรบุรี (แก่งกระจาน) และพื้นที่ลุ่มรับน้ำเขื่อนแก่งกระจ- จาน	Stand By วิเคราะห์และติดตาม สภาพอากาศ
- สุราษฎร์ธานี	1	Casa(2)	2	4:00	2.0	ไม่มีฝนตก	Stand By วิเคราะห์และติดตาม สภาพอากาศ
- หาดใหญ่	1	BT(1)	ไม่ปฏิบัติการฝนหลวง เนื่องจากปิดหน่วยปฏิบัติการ และจัดเก็บอุปกรณ์				ไม่ปฏิบัติการฝนหลวงเนื่องจาก เคลื่อนย้ายเจ้าหน้าที่และ อุปกรณ์ไปหน่วยปฏิบัติการฝน หลวง จ.กระบี่ และปรับเป็น ฐานเติมสารฝนหลวง
รวม	12	19/5	34	46:15	28.2/ Agl 22 นัต	27/5	

- กลุ่มวิชาการปฏิบัติการฝนหลวง กองปฏิบัติการฝนหลวง กรมฝนหลวงและการบินเกษตร -